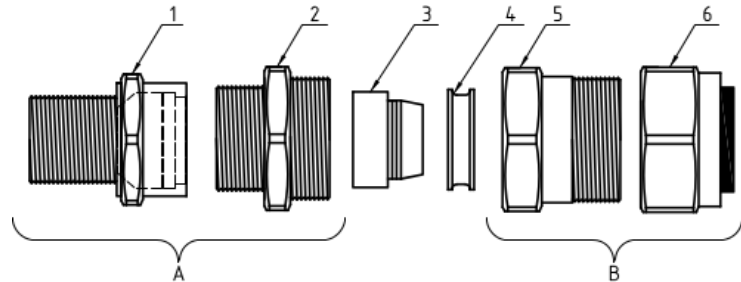


Інструкція з монтажу кабельного введення E1FX відповідає вимогам декларації ЕС

Кабельне введення E1FX подвійної сертифікації - вибухонепроникна оболонка ("d") і підвищеного захисту проти вибуху ("e") - застосовується для монтажу кабелів, броньованих сталевим сітчастим обплетенням або сталеву стрічкою. Забезпечує вибухобезпечне ущільнення по внутрішній оболонці кабелю і додатковий захист від впливу навколишнього середовища по зовнішній оболонці кабелю. E1FX надійно захищає кабель від випадкового висмикування і забезпечує електричну цілісність ланцюга заземлення через сітчасту оплітку або кінцеве закладення стрічкової броні. Кабельне введення E1FX призначене для застосування у вибухонебезпечних зонах 1 і 2, а також в зонах 21 і 22.

1. Ввідний елемент
2. Основний елемент
3. Конус фіксації броні
4. Кільце фіксації броні
5. Корпус введення
6. Натискна гайка



Уважно ознайомитися з інструкцією перед початком монтажу.

1. Розберіть кабельне введення, відкрутивши основний елемент (2) від корпусу введення (5), розділяючи його на два блоки: А, що складається з деталей (1), (2) і В, що складається з деталей (5), (6). Кільце фіксації броні (4) і конус фіксації броні (3) має залишатися в якості вільного компонента.
2. Визначте необхідну довжину провідників, відповідно до розмірів обладнання, та обробіть кабель відповідним чином, видаливши частину зовнішньої оболонки, щоб було видно ізольовані провідники.
3. Переконайтеся, що ущільнювач зовнішньої оболонки знаходиться в ослабленому стані. Пропустить кабель через блок В. Кільце фіксації броні має перебувати в правильному положенні - внутрішній конус кільця звернений до конусу основного елемента (2). Посуньте назад зовнішню оболонку і оплітку кабелю з метою дотримання геометрії обладнання. Додатково оголіть оплітку (броню), видаливши зовнішню оболонку кабелю на відстань L, рівну довжині конусної втулки (3), плюс 6 мм. Відстань L може змінюватися в залежності від діаметра кабелю.

Розмір кабельного введення	20S/16, 20S, 20	25S, 25, 32, 40	50S, 50, 63S, 63	75S, 75, 90, 100, 115
Відстань L	12мм	15мм	18мм	20мм

Примітка. У разі прокладання кабелю значного діаметру, кільце фіксації броні можна накинути тільки на армування кабелю, а не на зовнішню оболонку.

4. Переконайтеся, що ущільнювач внутрішньої оболонки в блоці А знаходиться в ослабленому стані. Пропустить кабель через блок А, рівномірно розміщуючи оплітку (броню) навколо конусної втулки (3). Протискаючи кабель у напрямку «вперед» з метою забезпечення контакту обплетення з конусною втулкою (3), щільно введіть деталь (2) у ввідний елемент (1) шляхом обертання основного елемента вручну до тих пір, поки не відчуєте сильний опір. Після цього поверніть основний елемент (2) ще на один оберт за допомогою ключа. Переконайтеся, що ущільнювач внутрішньої оболонки міцно облягає кабель, тобто кабель не повинен переміщатися по осі. Якщо необхідно, поверніть основний елемент (2) ще на чверть оберту.

Примітка. Різьба проступає назовні між деталями (1) і (2) і варіюється в залежності від діаметру внутрішньої оболонки встановлюваного кабелю.

5. Розмістить кільце фіксації броні над обплетенням і заблокуйте його. Накрутіть корпус введення (5) на основний елемент (2), утримуючи його ключем, щоб уникнути передачі додаткової напруги на ущільнювач внутрішньої оболонки в блоці А. Накручувати корпус введення (5) на елемент (2) необхідно до тих пір, поки між торцем корпусу і шестигранником основного елемента не залишиться зазор 1,6 мм. Ці деталі не повинні розташовуватися впритул.

Примітка. Розташування кільця фіксації броні (4), яка не залежить від функції ущільнення та перевірного зазору, будучи конструктивною особливістю кабельних введень CMP-Products, усуває необхідність розбирання кабельного введення та перевірки установки кільця.

6. Накрутити натискну гайку (6) на корпус введення (5) вручну до тих пір, поки не відчуєте сильний опір. Якщо необхідно, натискну гайку можна підкрутити ключем.

Примітка. Для захисту різьблення кабельного введення в місці стику з корпусом основного обладнання від пилу і бруду рекомендується використовувати ущільнююче кільце CMP - ETS2 відповідного розміру.

СПЕЦІАЛЬНІ УМОВИ ЕКСПЛУАТАЦІЇ:

- Латунні кабельні введення не повинні експлуатуватися при температурі нижче -60°C і вище $+130^{\circ}\text{C}$.
- У разі застосування цього кабельного введення в обладнанні Exd групи I і підгрупи IIC, внутрішній обсяг цихоболонки не повинен перевищувати 2000 куб. см.
- Кабельні введення, які використовуються із кабелем в обплетенні, підходять тільки для стаціонарної установки. Щоб уникнути витягування або перекручування кабелів, вони повинні бути надійно закріплені хомутами.
- При монтажі в умовах групи I обладнання слід встановлювати в місцях з мінімальними механічним впливом.

Установка кабельного введення повинна проводитися тільки компетентним персоналом за допомогою необхідних інструментів.